



GENERALITAT
VALENCIANA

iseaCV



Conservatorio
Superior
de Danza
de Alicante

DOSSIER ALUMNADO CSDA

CONSERVATORIO SUPERIOR
DE DANZA
DE ALICANTE

CURSO 2025 – 2026

Tabla de contenido

1.- Presentación del equipo CSDA	3
1.1.- Equipo directivo y Jefatura de departamento	3
1.2.- Claustro de profesores	4
1.3.- Consejo de Centro.....	6
1.4.- Coordinaciones del CSDA.....	7
1.5.- Personal de Administración y Servicios (PAS)	8
2.- Página Web del CSDA.....	9
2.1.- Calendario académico y horarios.....	9
2.2.- Plan de estudios y guías docentes	9
2.2.1.- Plan de estudios.....	9
2.2.2.- Guías docentes	11
2.3.- Otra información importante.....	11
2.3.1.- Normativa relevante	11
2.3.2.- Guía para trabajos académicos en el CSDA	11
3.- Identidad digital del alumnado en el CSDA	12
3.1.- ARTIC.....	13
3.2.- Correo electrónico	13
3.3.- Office 365	13
3.3.1.- Aplicaciones en general	13
3.4.- Wifi.....	13
3.5.- Contacto con la coordinadora TIC.....	13
4.- Servicios en el CSDA.....	14
4.1.- Biblioteca	14
4.2.- Taquillas.....	15
4.3.- Redes sociales	15

El **Conservatorio Superior de Danza de Alicante** (CSDA), es un centro sostenido con fondos públicos, joven y dinámico, capaz de adaptarse a las demandas sociales que el mundo de la danza exige. El CSDA, acorde con el nivel de sus estudios superiores, nivel 2 del **Marco Español de Cualificaciones para la Educación Superior** (MECES) está integrado, como el resto de centros superiores de enseñanzas artísticas de la Comunidad Valenciana en el INSTITUTO SUPERIOR DE ENSEÑANZAS ARTÍSTICAS DE LA COMUNITAT VALENCIANA ([ISEACV](#)).

1.- Presentación del equipo CSDA

EL CSDA está integrado por: el equipo directivo, la jefatura de departamento, el claustro de profesores, el consejo de centro y el personal de administración y servicios.

1.1.- Equipo directivo y Jefatura de departamento

El equipo directivo y la jefa de departamento del CSDA están a vuestra disposición para ayudaros en cualquier propuesta, duda o consulta.



**Equipo directivo y
Jefatura de departamento**

			
Manuel Manzanaro	Cristina Alberola	Patricia Latorre	Azucena Maestre
Dirección Pianista	Jefatura de Estudios D. Española	Secretaría Académica D. Clásica	Jefatura de Departamento D. Española

Conservatorio Superior de danza de Alicante (CSDA) – 03016134@iseacv.gva.es

Manuel Manzanaro (director) – m.manzanarogarcia@iseacv.gva.es

Cristina Alberola (jefatura de estudios) – c.alberolarobles@iseacv.gva.es

Patricia Latorre (secretaria académica) – p.latorrevera@iseacv.gva.es

Azucena Maestre (jefa de departamento) – ma.maestremones@iseacv.gva.es

1.2.- Claustro de profesores

El CSDA está formado por un Claustro de 31 docentes que, al margen de los estudios específicos de danza, tienen en su mayoría formación universitaria, que garantiza el trabajo bien hecho, innovación e investigación como metas ya consolidadas. Todo ese capital humano está comprometido con el fin de lograr los retos que la sociedad nos demanda. Os los presentamos y os facilitamos sus contactos.

Danza clásica						
	ELVIRA TORREGROSA	PATRICIA LATORRE	NATALIA BLANCO	MARÍA EULALIA	VANESA YAGO	DOCENTE 6 D. CLÁSICA (*)
	Danza española					
CRISTINA ALBEROLA		TERESA NEIRA	LIRIOS GONZÁLEZ (PERMISO)	AZUCENA MAESTRE	DOCENTE 5 D. ESPAÑOLA (*)	
Danza contemporánea						
	LETICIA NECO	CARMEN VERA	ROSA ARDIDI	KIKE GUERRERO	CARMELA GARCÍA	DOCENTE 6 D. CONTEMP. (*)
	Claustro CSDA 2025-2026					

Docentes de Danza Española:

- Cristina Alberola - c.alberolarobles@iseacv.gva.es
- Teresa Neira - t.neirarodriguez@iseacv.gva.es
- Lirios González (baja) - mll.gonzalezpastor@iseacv.gva.es
- Azucena Maestre – ma.maestremones@iseacv.gva.es
- Docente 5

Docentes de Danza Clásica:

- Elvira Torregrosa - me.torregrosasalce@iseacv.gva.es
- Patricia Latorre - p.latorrevera@iseacv.gva.es
- Natalia Blanco - n.blancobayon@iseacv.gva.es
- María Eulalia - m.eulaliamoran@iseacv.gva.es
- Vanesa Yago - v.yagooliver@iseacv.gva.es
- Docente 6 (danza clásica).

Docentes de Danza Contemporánea:

- Leticia Ñeco – l.necomorote@iseacv.gva.es
- Carmen Vera – mc.veraesteban@iseacv.gva.es
- Rosa Ardid – rb.ardidperez@iseacv.gva.es
- Kike Guerrero – e.guerreromerono@iseacv.gva.es
- Carmela García – c.garciagarcia13@iseacv.gva.es
- Docente 6 (danza contemporánea).

Maestros acompañantes										
	MANUEL MANZANARO	SHILOMO RODRÍGUEZ (PERMISO)	ROSARIO PALMA	BELÉN DOMENECH	RYOKO HAGINOMORI	PIANISTA 6 (*)	VALENTÍN ROSA	CANTAOR/A (*)		
	Asignaturas comunes									
		IRENE CERVANTES ANATOMÍA	CELIA MARTÍNEZ HISTORIA	EMMA MONTESINOS PSICOLOGÍA	DOCENTE INGLÉS (*)					
		Profesores especialistas								
			DOCENTE DANZA SOCIAL (*)	DOCENTE DANZA COLECTIVOS NEE. (*)						
	Claustro CSDA 2025-2026									

Docente de Danza Social:

Docente de Danza para colectivos con Necesidades Educativas Especiales:

Docentes de asignaturas comunes:

- Irene Cervantes (Anatomía) – i.cervanteslopezar@iseacv.gva.es
- Celia Martínez (Historia) – c.martinezgranel2@iseacv.gva.es
- Emma Montesinos (Psicopedagogía) – e.montesinosanton2@iseacv.gva.es
- Docente inglés

Acompañamiento y docencia musical en las clases de danza

- Manuel Manzanaro (pianista) - m.manzanarogarcia@iseacv.gva.es
- Shlomo Rodríguez (pianista) – s.rodriguezalvaro@iseacv.gva.es
- Rosario Palma (pianista) – r.palmamoreno@iseacv.gva.es
- Belén Domenech (pianista) – b.domenechesteve@iseacv.gva.es
- Ryoko Haginomori (pianista) – r.haginomori@iseacv.gva.es
- Pianista 6
- Valentín Rosa (guitarrista) – v.rosacarmona@iseacv.gva.es
- Cantaor/a

1.3.- Consejo de Centro

Conoce a los representantes que forman parte del Consejo de Centro.

En cada curso se elegirá un **delegado de clase** para facilitar la comunicación con el equipo directivo y la jefatura de departamento.

La comunicación se realizará a través de los **representantes del alumnado** en el Consejo de Centro que recogerán todas las propuestas, quejas y reclamaciones de parte del resto del alumnado a través de sus delegados de cada curso.

REPRESENTANTES DEL EQUIPO DIRECTIVO:

- Manuel Manzanaro
- Patricia Latorre
- Cristina Alberola

REPRESENTANTES DEL CLAUSTRO:

- Kike Guerrero
- Rosario Palma
- Lirios González
- Valentín Rosa

REPRESENTANTES DEL ALUMNADO:

- Maribel Sagrera Lliteras (4º danza española)
- Mº Jesús Oporto Brieva (3º danza contemporánea)
- Ainhoa Ruz García (4º danza social)
- Irene Masutier (3º danza clásica)

REPRESENTANTE DEL PAS:

- Eva Lloret

REPRESENTANTE MUNICIPAL:



CONSEJO DE CENTRO

Representantes del alumnado:

Maribel Sagrera Lliteras (4º danza española)- mar_sagllit@alu.iseacv.gva.es

Mª Jesús Oporto Brieva (3º danza contemporánea)- mar_opobri@alu.iseacv.gva.es

Ainhoa Ruz García (4º danza social)- ain_ruzgar@alu.iseacv.gva.es

Irene Masutier (2º danza clásica) - ire_masdel@alu.iseacv.gva.es

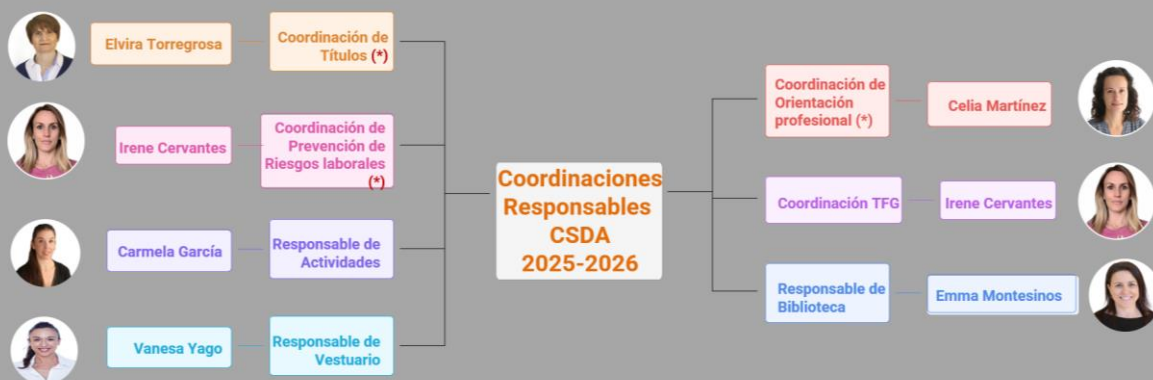
1.4.- Coordinaciones del CSDA

El CSDA cuenta actualmente, con un equipo de docentes de calidad y que tienen algunos de ellos además, responsabilidad en las diferentes coordinaciones del CSDA como la coordinación de las prácticas externas del alumnado, la evaluación de la investigación docente en el ISEACV, la movilidad e internacionalización y los intercambios de Erasmus del alumnado y del profesorado, las actividades culturales que se realizan en el CSDA, la formación del profesorado, el sistema de aseguramiento interno de calidad (SAIC), la comunicación y la proyección institucional del CSDA, la coordinación de igualdad, la coordinación de las Tecnologías de la Información y la comunicación (TIC), la coordinación de Trabajos Fin de Grado (TFG), entre otras.

Todos los coordinadores del CSDA forman parte de las Comisiones de Coordinación del ISEACV, junto a los representantes del resto de centros del ISEACV.



COORDINACIONES DEL CSDA 25-26



(*) Novedad curso académico 2025-2026

1.5.- Personal de Administración y Servicios (PAS)

El centro cuenta con 2 personas fundamentales en la organización y en la gestión del centro que os ayudarán para resolver todas vuestras dudas en las gestiones administrativas y del día a día. Podéis encontrarlas en la oficina.

Personal de administración y servicios



Eva Mª Lloret
Administración



Mª Carmen Nicolás
Subalterna

Contacto para gestiones administrativas en el CSDA 03016134@iseacv.gva.es

2.- Página Web del CSDA

En nuestra página Web www.csdalicante.com podéis encontrar toda la información relevante sobre gestiones administrativas, académicas y de interés para vosotros.

2.1.- Calendario académico y horarios

El calendario académico, los horarios y también el calendario de los exámenes los podréis encontrar en la página web dentro de ESTUDIOS - en la pestaña de - CALENDARIO, HORARIOS Y EXÁMENES.

El calendario académico del curso se aprueba en la [RESOLUCIÓN de 3 de julio de 2025, de la Dirección del Instituto Superior de Enseñanzas Artísticas de la Comunitat Valenciana, por la que se dictan instrucciones para el curso 2025-2026 en los centros públicos que imparten enseñanzas artísticas superiores](#)

Los HORARIOS determinan la distribución de las horas de las distintas asignaturas que configuran cada semestre.

Queremos que tengas una buena experiencia en tus Estudios Superiores de Pedagogía de la Danza, por eso te animamos a que la aproveches al máximo participando en todas las ACTIVIDADES que el CSDA ofrece.

2.2.- Plan de estudios y guías docentes

2.2.1.- Plan de estudios

En la página web dentro de ESTUDIOS encontraréis una pestaña con el PLAN DE ESTUDIOS. Aquí encontraréis dentro de la pestaña de **Pedagogía de la danza** dos documentos resumen que os servirán de gran ayuda en la distribución de materias, asignaturas y ECTS, así como la distribución de asignaturas por cursos de todo el grado.

Los Grados se cursan en 4 cursos académicos. Un curso son 60 ECTS, por lo que el Grado está formado por **240 ECTS**. Los ECTS son las siglas de *European Credit Transfer and Accumulation System* y corresponden al total de horas previstas que dedicarás entre asistencia a clases y tiempo de estudio (preparación de trabajos, y preparación y asistencia a exámenes), y todas las actividades propuestas para superar con éxito tu materia o asignatura. Estos ECTS surgieron con la declaración de Bolonia y el objetivo principal es facilitar el intercambio de los titulados/as de los países implicados.

En el Grado de Pedagogía de la Danza en el CSDA, todas las asignaturas son cuatrimestrales y en 4º curso se realizan Prácticas externas en contextos reales y el TFG (Trabajo Fin de Grado).

CONSERVATORIO SUPERIOR DE DANZA DE ALICANTE

TÍTULO DE GRADO EN ENSEÑANZAS ARTÍSTICAS SUPERIORES DE DANZA ESPECIALIDAD: PEDAGOGÍA

TIPO DE MATERIA	CRÉDITOS
Formación Básica	24
Formación Especializada	122
Formación Especializada - Itinerario	12
Optativas Itinerario (Mención)	24
Obligatorias de Centro	28
Prácticas Externas	12
Trabajo fin de Título	18
Total créditos ECTS	240

DISTRIBUCIÓN POR CURSOS

PRIMER CURSO		SEGUNDO CURSO		TERCER CURSO		CUARTO CURSO	
SEMESTRE 1	SEMESTRE 2	SEMESTRE 3	SEMESTRE 4	SEMESTRE 5	SEMESTRE 6	SEMESTRE 7	SEMESTRE 8
Técnicas de Danza I 6 ECTS	Técnicas de Danza II 8 ECTS	Técnicas de Danza III 6 ECTS	Técnicas de Danza IV 8 ECTS	Técnicas de Danza V 6 ECTS	Prácticas de obras coreográficas 6 ECTS	Trabajo fin de Título 18 ECTS	
Anatomía y biomecánica aplicada a la Danza 4 ECTS	Laboratorio de creación 6 ECTS	Fisiología y fundamentos del desarrollo de la Danza 4 ECTS	Análisis y prácticas de obras coreográficas y repertorio 6 ECTS	Análisis de obras coreográficas 6 ECTS	Fundamentos organizativos y de gestión 4 ECTS		
Didáctica y Metodología de la Danza I 6 ECTS	Didáctica y Metodología de la Danza II 6 ECTS	Didáctica y Metodología de la Danza III 6 ECTS	Didáctica y Metodología de la Danza IV 6 ECTS	Organización y gestión de Centros Educativos. 4 ECTS	Técnicas y prácticas de puesta en escena 6 ECTS	Talleres de prácticas internas 6 ECTS	Prácticas Externas 12 ECTS
Introducción a la Psicología aplicada a la Danza 4 ECTS	Formación musical para la Danza I 6 ECTS	Psicología evolutiva aplicada a la Danza 4 ECTS	Historia de la Danza I 6 ECTS	Desarrollo y elaboración de proyectos educativos 4 ECTS	Formación especializada. Itinerario 6 ECTS	Optativa C 6 ECTS	
Fundamentos históricos y humanísticos de la Danza 6 ECTS	Técnicas somáticas 4 ECTS	Tecnologías aplicadas a la Danza 6 ECTS	Fundamentos de la Educación aplicados a la danza 4 ECTS	Formación especializada. Itinerario 6 ECTS	Optativa B 6 ECTS	Desarrollo profesional y orientación laboral: herramientas empleabilidad 6 ECTS	Optativa D 6 ECTS
Inglés 4 ECTS		Formación musical para la Danza II 4 ECTS		Optativa A 6 ECTS		Técnicas de Danza VI 6 ECTS	

ITINERARIOS (MENCIÓN)

ITINERARIO 1: Docencia profesionalizadora	ITINERARIO 2: Danza social, educativa y del bienestar	ITINERARIO 3: Creación y nuevos medios	ITINERARIO 4: Teoría, cuerpo y escena	ITINERARIO 5: Interpretación
Docencia profesionalizadora de la Danza I 6 ECTS	Danza educativa 6 ECTS	Procesos creativos 6 ECTS	Teorías del Cuerpo 6 ECTS	Otras técnicas I 6 ECTS
Docencia profesionalizadora de la Danza II 6 ECTS	Danza comunitaria 6 ECTS	Nuevos Medios 6 ECTS	Historia del audiovisual y del espectáculo 6 ECTS	Otras técnicas II 6 ECTS
Optativa 6 ECTS	Optativa 6 ECTS	Optativa 6 ECTS	Optativa 6 ECTS	Optativa 6 ECTS
Optativa 6 ECTS	Optativa 6 ECTS	Optativa 6 ECTS	Optativa 6 ECTS	Optativa 6 ECTS
Optativa 6 ECTS	Optativa 6 ECTS	Optativa 6 ECTS	Optativa 6 ECTS	Optativa 6 ECTS
Optativa 6 ECTS	Optativa 6 ECTS	Optativa 6 ECTS	Optativa 6 ECTS	Optativa 6 ECTS

2.2.2.- Guías docentes

La Guía docente es el documento en el que se recogen todos los datos importantes de cada asignatura (datos de identificación, objetivos generales y contribución de la asignatura al perfil profesional de la titulación, competencias, objetivos, contenidos, actividades formativas, sistema de evaluación y calificación, y bibliografía).

En la página web podéis encontrar todas las guías docentes genéricas de las asignaturas, y cada docente explicará con detalle la aplicación de la guía docente para el presente curso académico en la presentación de la asignatura.

2.3.- Otra información importante

2.3.1.- Normativa relevante

En nuestra página web en la pestaña CONSERVATORIO – NORMATIVA Y LEGISLACIÓN podrás encontrar toda la legislación oficial publicada referente a las Enseñanzas Superiores de danza a nivel estatal y de la Comunidad Valenciana, así como los Decretos aprobados para las Enseñanzas elementales y profesionales.

También hemos recopilado un resumen de las principales Leyes Educativas generales, y un bloque con la legislación aprobada referente al ISEACV.

Esperamos que os sirva de apoyo en todas las asignaturas.

2.3.2.- Guía para trabajos académicos en el CSDA

Se ha elaborado una guía básica de apoyo para todos los trabajos escritos que tengáis que realizar durante vuestros estudios en el CSDA.

Esta guía se ha creado con el objetivo de proporcionar una orientación básica al estudiante de Pedagogía de la Danza del CSDA cuando se enfrenta a la tarea de creación y elaboración de un trabajo académico desde las diferentes materias del plan de estudios.

Los docentes de las asignaturas os facilitarán este documento junto a la guía docente.

3.- Identidad digital del alumnado en el CSDA

Cada estudiante de enseñanzas artísticas superiores dispone de una Identidad Digital con este formato: **nom_ape1ape2@alu.iseacv.gva.es**

Para consultar las credenciales (usuario y primera contraseña) de la Identidad digital de un estudiante de enseñanzas artísticas superiores es necesario:

1. Acceder a *Artic*.
2. Hacer clic en el apartado Identidad CDC.



VER CREDENCIALES M365

Identidad:	██████████
e-mail:	██████████@alu.iseacv.gva.es
Código de recuperación:	██████████

[Recuperar contraseña](#)[Modificar contraseña](#)

Recuperar contraseña

Identidad:	<input type="text"/>	*
Código de recuperación:	<input type="text"/>	*
Data de naixement:	<input type="text"/>	*
Nova contrasenya:	<input type="text"/>	*
Confirmació de contrasenya:	<input type="text"/>	*
<input type="button" value="Actualitzar"/>		

[Tornar](#)

Hace falta rellenar los datos, y luego pulsar el botón *Actualizar*. Si se pone una contraseña no válida, aparecerá una alerta.

Luego de rellenar el formulario sin errores (es decir, se han introducido todos los campos y son correctos) y pulsar el botón *Actualizar*, se cambiará la contraseña.

3.1.- ARTIC

[ARTIC](#) es la plataforma de gestión administrativa para poder consultar vuestra matrícula, expediente y calificaciones durante el curso.

3.2.- Correo electrónico

Una vez generada la contraseña, debéis acceder a <https://www.office.com/> e introducir e-mail y contraseña para activar la nueva cuenta.
(Es posible que tengáis que esperar un poco para que esté activa).

**** Muy importante: por favor antes de salir de ARTIC, introducir el nuevo e-mail en el apartado de correo corporativo y completar vuestros datos personales incluyendo una foto. Acceder al apartado MIS DATOS.**

Ya eres estudiante del CSDA y solamente podrás utilizar el **correo corporativo** que se te ha asignado para comunicarte, de esta forma evitaremos errores en las comunicaciones. Es importante que revises tu correo electrónico a diario porque en él recibirás información importante (comunicados del profesorado, del centro...), es recomendable que lo vincules con tu móvil.

3.3.- Office 365

3.3.1.- Aplicaciones en general

Tendrás acceso a muchas herramientas **en su versión online** que serán muy útiles para crear, acceder y compartir documentos en **Word, Excel, PowerPoint**, etc. También tendrás una serie de herramientas adicionales como **Outlook correo electrónico, OneDrive, calendarios**, etc. Los docentes os las irán explicando.

Los docentes del CSDA utilizarán **AULES o TEAMS** como plataforma de comunicación educativa.

3.4.- Wifi

El CSDA cuenta con conexión wifi en todas sus aulas teóricas.
Conectar con la identidad digital a **WIFI_EDU**

3.5.- Contacto con la coordinadora TIC

Para cualquier duda o aclaración podéis poneros en contacto a través de este email con Rosa Belén Ardid – rb.ardidperez@iseacv.gva.es

4.- Servicios en el CSDA

4.1.- Biblioteca



El Conservatorio Superior de Danza de Alicante (CSDA), en el curso académico 2009/2010, recibió una dotación económica para la mejora de las bibliotecas escolares, según la *Resolución de 13 de enero de 2010, de la Dirección General de Evaluación y Cooperación Territorial*, por la que se publicó la adenda al Convenio de colaboración, entre el Ministerio de Educación y Ciencia y la Comunitat Valenciana para la mejora de las bibliotecas escolares.

Gracias a esta dotación económica se adquirió material entre el que encontramos monografías, material audiovisual, publicaciones seriadas, archivos de ordenador, música y materiales mixtos. A estos más de 800 volúmenes impresos se unen las donaciones recibidas de entidades oficiales entre las que se encuentran El Instituto Nacional de las Artes Escénicas y la Música (INAEM), el Ballet Nacional de España o la Asociación Española de Danza más Investigación.

Para el servicio de préstamo como el de consulta de otro material se realizará con cita previa al e-mail biblioteca.csda@gmail.com (nombre del alumno/a y material que solicita). Coordinadora: Emma Montesinos.

Se puede consultar la base de datos del material en la página web, en la pestaña CONSERVATORIO - BIBLIOTECA

4.2.- Taquillas

Tenéis a vuestra disposición taquillas para el alumnado.

Debéis solicitarlo en la secretaría académica.

Responsable Patricia Latorre. Secretaria académica p.latorrevera@iseacv.gva.es

4.3.- Redes sociales

El CSDA dispone de una cuenta en diferentes redes sociales que os invitamos a seguir y estar al día de todas las novedades.

Coordinadora de comunicación y proyección institucional:

María Eulalia m.eulaliamorán@iseacv.gva.es

- Instagram - CSDA Alicante - @csdalicante
- Facebook – Conservatorio Superior de Danza de Alicante CSDA
- Youtube - @csda_superiordanzaalicante
- X - @CSD_ALICANTE

Esperamos que este Dossier sea útil, pero recuerda que TODOS/AS estamos a tu disposición para ayudarte en lo que necesites.

¡¡¡BIENVENIDOS/AS AL CSDA!!!



*“Los grandes bailarines no son geniales por su técnica.
Son geniales por su pasión.”*

Marta Graham

*La clave del elemento reside en hacer especialmente bien
aquello que nos apasiona.*

Sir Ken Robinson